

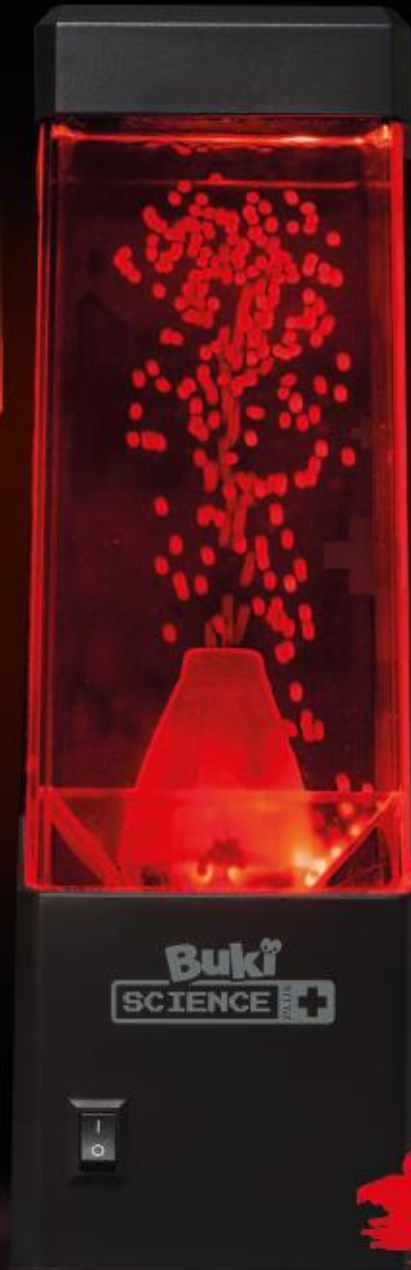
SCIENCE
PLUS

VOLCANO

14+
LAMP

התפרצות
געשית בתוך
החדר שלכם!

מנורת הר
געש



5 ניסויים

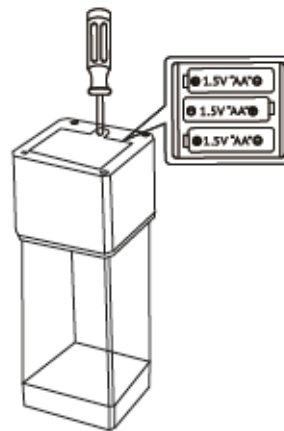
Buki
France



אזהרה! אין לנער. אין להפעיל למשך יותר מ-10 שעות ברצף. אין לבלוע את הגולות. מקמו את מנורת הר הגעש על גבי משטח שטוח. אין להזיז את המנורה בזמן שהיא מופעלת. אין לעשות שימוש במנורה במידה וחר הגעש פגום. אין להשאיר את המוצר מחובר למקור החשמל למשך פרקי זמן ארוכים של חוסר שימוש.

התקנת הסוללות

מוצר זה מצריך 3 סוללות AA-LR6. שימו לב לקוטביות. בקשו מאדם מבוגר לשחרר את הברגת תא הסוללות. הסוללות מסווגות כ- WEEE ויש להשליכן בצורה בטוחה כאשר אין יותר צורך בשימוש בהן.



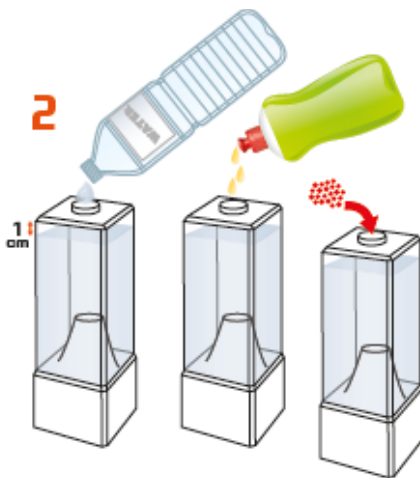
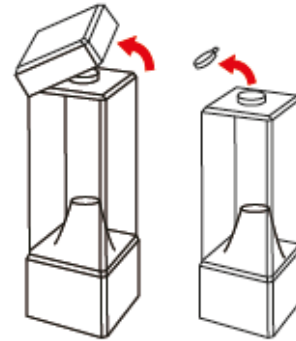
תחילת עבודה



שימו לב! נתקו את המנורה ממקור החשמל טרם מילויה.

1

הסירו את החלק העליון והוציאו את המכסה.

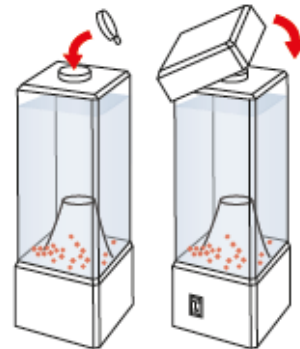


2

מלאו את המנורה במים (במידת האפשר, מים מבקבוק), והשאירו מרווח של 1 ס"מ מהקצה העליון. הוסיפו 3 טיפות של נוזל כלים. מזגו פנימה את הגולות האדומות.

3

החזירו את המכסה על המיכל ולאחר מכן את החלק העליון. חברו את מנורת הר הגעש והפעילו אותה בעזרת המתג.



אין לערוך את הניסויים בתוך מנורת הלבה.

מנורת לבה

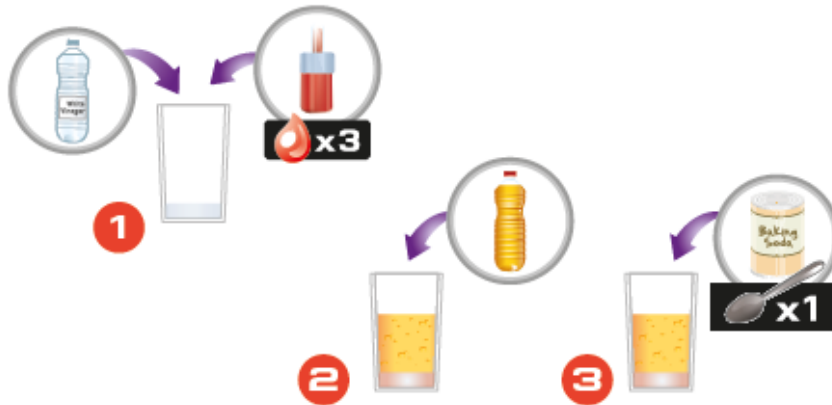


תזדקקו לדברים הבאים:



FR

1. מזגו מעט חומץ לבן לתוך הכוס והוסיפו 3 טיפות של צבע מאכל.
2. מזגו שמן צמחי עד שהכוס מתמלאת ב-3/4 מהכמות המרבית שלה. השמן יתיישב על הקצה העליון של החומץ הצבעוני.
3. הוסיפו כפית של סודה לשתייה לתוך כוס הזכוכית. ברגע שהוא בא במגע עם החומץ, הסודה לשתייה ייצר בועות, אשר יצופו מבעד לשמן!



זה עתה חוויתם את "המפגש הלא ידידותי" בין הסודה לשתייה לבין חומצת החומץ שבתוך החומץ. מפגש זה יוצר תגובה כימית שבה יוני H^+ מועברים מהחומצה לבסיס. כמו גם לייצר חום, התגובה מייצרת דו תחמוצת הפחמן, אותו תוכלו לראות בצורת בועות. הבועות מנסות להימלט מהכוס, תוך לקיחת הצבע אתן.

2

מעין מים חמים

תזדקקו לדברים הבאים:



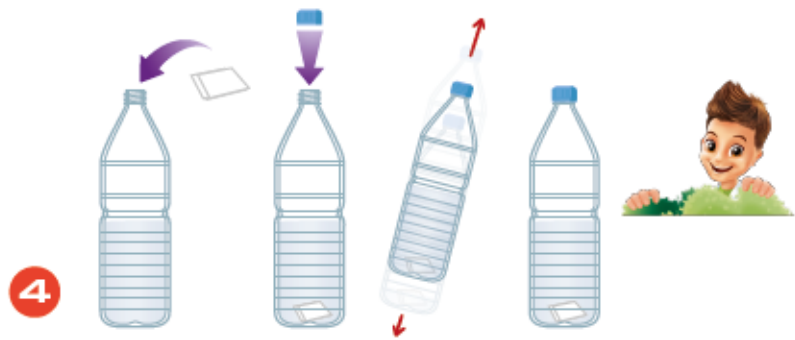
ערכו ניסוי זה במקום סגור.

1. השתמשו במספריים על מנת לעשות חור בקוטר של כ-1 ס"מ במכסה הבקבוק.
2. מזגו חומץ לתוך הבקבוק.
3. מזגו שתי כפות קינוח של סודה לשתייה על שתי חתיכות של נייר טואלט. קפלו כמוצג בתרשים.



4. היזהרו! קראו את ההוראות ביסודיות ונהגו בהתאם לשלב זה במהירות. הפילו את נייר הטואלט לתוך הבקבוק והחזירו את המכסה למקומו, הבריגו אותו היטב. נערו מעט, הורידו את הבקבוק והתרחקו!

ישנם מספר סוגים של הרי געש. הרי געש נשפכים מייצרים לבה נוזלית שזורמת במורד הצדדים. הטמפרטורה יכולה להגיע כמעט ל-1200°C. הרי געש נפיצים מייצרים תערובת וולקנית של סלע, אפר וגז רעיל. מעין מים חמים אינו הר געש, אולם יש לו מקור וולקני. זוהי מזרקה של מים חמים ואדים שנפלטים מהאדמה.

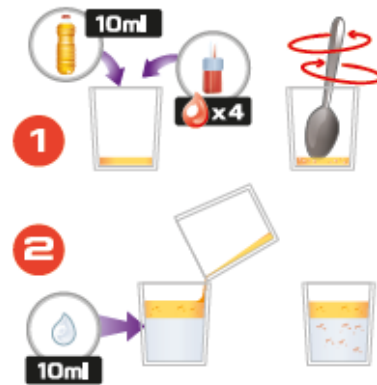




תזדקקו לדברים הבאים:



1. מזגו שמן צמחי לתוך הכוס הראשונה והוסיפו מספר טיפות של צבע מאכל. ערבבו בעזרת כפית.
2. מזגו מים לתוך הכוס השנייה, ולאחר מכן מזגו בעדינות את השמן הצבעוני במורד המשטח הפנימי של הכוס. צפו כיצד הצבעים זזים ומתפזרים בתוך המים.



הספיגו את חודו של טוש מדגיש לתוך מים על מנת לייצר צבע זרחני. כבו את האורות והשתמשו בנורת UV להשגת תוצאה מדהימה עוד יותר!

4

הבלון המתפוצץ

תזדקקו לדברים הבאים:



1. מזגו חומץ בתוך הבקבוק.
2. מזגו 2 כפות קינוח של סודה לשתייה לתוך הבלון.
3. מתחו את הבלון מעל הקצה העליון של הבקבוק ותנו לסודה לשתייה ליפול לתוך החומץ. צפו בבלון מתנפח!
4. האם הבלון מתוח היטב? אם כן, באפשרותכם לעשות שימוש במחט על מנת לפוצץ אותו!



תזדקקו לדברים הבאים:



2 מנטוס



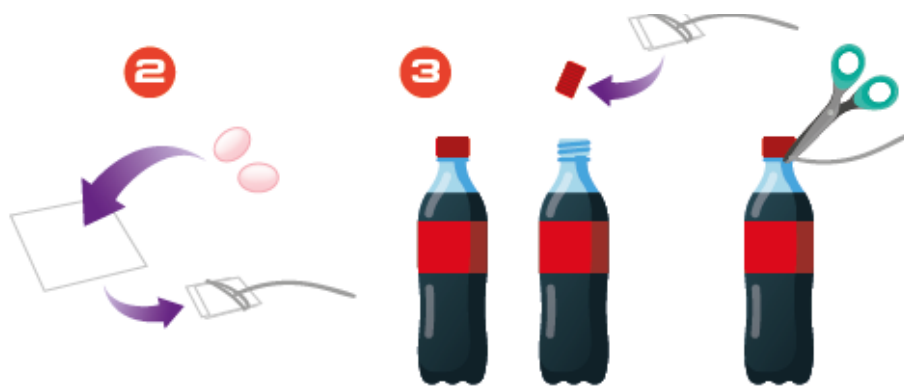
ערכו ניסוי זה במקום סגור.






1. פתחו את בקבוק הקולה והכניסו במהירות 2 סוכריות מנטוס לתוכו. התרחקו במהרה! **ברגע שרכשתם שליטה על הניסוי, תוכלו לנסות את המתיחה הזו:**
2. שימו 2 סוכריות מנטוס על חתיכה של נייר טואלט. קפלו את הנייר וקשרו אותו בעזרת חוט.



3. פתחו את בקבוק הקולה הקטן. הניחו את חתיכת נייר הטואלט עם סוכריות המנטוס לתוך המכסה והבריגו אותו, תוך החזקת החוט. הדבר ילכוד את הסוכריות בתוך המכסה. גזרו את החוט העודף.

4. כעת באפשרותכם להציע את תכסיס הבקבוק שלכם לחבר. היזהרו! אנו ממליצים לערוך תכסיס זה במקום פתוח, או באיזשהו מקום שקל לניקוי.



TOP 5	התפרצויות הגעש הקטלניות ביותר:			
5	1902 	Montagne Pelée Mount Pelée Monte Pelée	29 000	מתים
4	79 	Vésuve Vesuvius Vesuv Vesubio Vesuvio	33 000	מתים
3	1883 	Krakatoa	36 000	מתים
2	1815 	Tambora	92 000	מתים
1	1257 	Samalas	+100 000	מתים



FR UTILISATION EN INTÉRIEUR UNIQUEMENT.

Ne pas laisser à porter des enfants de moins de 14 ans. Ceci est une lampe décorative, et non un jouet. Lire attentivement les instructions avant utilisation. Activités facultatives et accessoires supplémentaires non-inclus.

DE NUR ZUR VERWENDUNG IN INNENRÄUMEN.

Nicht für Kinder unter 14 Jahren geeignet. Dies ist eine dekorative Lampe, kein Spielzeug. Vor der Verwendung bitte sorgfältig die Anleitung durchlesen.

ES FACULTATIVE ACTIVIDADES EN BIJKOMENDE ACCESSOIRES NIET INBEGREPEN.

Uso exclusivamente en interior. No dejar al alcance de niños menores de 14 años. Es una lámpara decorativa, no un juguete. Léanse con atención las instrucciones antes de usar.

EN FOR INDOOR USE ONLY.

Keep out of the reach of children aged under 14. This is a decorative lamp, not a toy. Read the instructions carefully before use. Optional activities and additional accessories not included.

NL OPTIONALE AKTIVITÄTEN UND ZUBEHÖR NICHT INBEGRIFFEN.

Alleen binnen gebruiken. Niet laten dragen door kinderen jonger dan 14 jaar. Dit is een decoratieve lamp, geen speelgoed. Lees de instructies aandachtig vóór gebruik.

IT ATTIVIDADES OPCIONALES Y ACCESORIOS COMPLEMENTARIOS NO INCLUIDOS.

Solo per uso interno. Non è consentita ai minori di 14 anni. È una lampada decorativa, non un giocattolo. Leggere attentamente le istruzioni prima dell'uso. Attività opzionali e accessori aggiuntivi non inclusi.

Développé et distribué par :

Developed and distributed by :

BUKI France

22 rue du 33ème Mobiles - 72000 Le Mans - FRANCE

Tél: +33 1 46 65 09 92

E-mail : danielevy@bezeqint.net

www.bukifrance.com

" יבוא ושיווק על ידי מרמלדה ילדים בע"מ "

Photo Credits : Bigstock



14+

