

# Professional

## Studio

סטודיו מקצועי  
להכנת נרות



7+

**Buki**  
France

## תכולת המארז



1. תחנה 1 עם מרית
2. 900 גרם של שעוות סויה
3. 6 תבניות תלת ממדיות שקופות
4. 3 תבניות להכנת נרות לתאורת תה
5. 1 סליל פתיל כותנה
6. 5 תליונים
7. 8 עפרונות
8. 1 מחדד עפרונות
9. 1 מברשת צביעה
10. 5 שפופרות של נצצים
11. 1 תבנית
12. 1 לוח העברה
13. 1 שקית של קישוטי יהלום
14. 1 חרט
15. 1 מגרדה
16. 1 תומך פתיל (קרטון)

## הוראות בטיחות

כל הנרות מהוות סכנה להתלקחות.  
נרות אינם משחקים. להלן מספר  
אמצעי זהירות בטיחותיים שעליכם  
לנקוט בהם:



לעולם אין להשאיר נר דולק ללא השגחה.

הרחיקו נרות מבעלי חיים ומילדים קטנים.

שמרו על מרווח של מינימום 10 ס"מ בין שתי נרות.

אין להדליק או להבעיר נרות בקרבת חפצים מתלקחים.

אין להשאיר נרות בקרבת מקורות חום.

אין להדליק או להבעיר נרות ליד משחק דמקה.

שמרו תמיד את הנרות במצב אנכי.

טרם הדלקת נרות, אנא וודאו כי הפתיל באורך של פחות מ-1 ס"מ. קצצו אותו במידה והוא יותר ארוך מ-1 ס"מ.

כבו תמיד נרות לאחר שסיימתם לעשות בהם שימוש. אין לכבות את הלהבה.

השתמשו תמיד במחזיק נרות או מקמו את הנר על צלוחית.

שמרו תמיד על אזור השעווה הנמסה שבסמוך ללהבה במצב נקי, וודאו שלכלוכים (חלקי פתיל, חלקי גפרורים וכו') אינם נכנסים לאזור זה היות שהם עשויים להתלקח.

אין להזיז את הנרות כשהם דולקים.

השתמשו במעמד מתאים מכיוון שהנר ייצר חום משמעותי בזמן הבעירה.

אין לעשות שימוש בנוזלים לכיבוי הלהבה.

**פעילות זו חייבת להיעשות תמיד תחת השגחה של אדם מבוגר אחראי. זהירות! נרות יודלקו על ידי אדם מבוגר אחראי בלבד.** אין לעשות שימוש בשום חומר אחר מזה שסופק לכם בתוך הערכה או שהומלץ לכם בהוראות. אין להחזיק חומרים מכל סוג שהוא בתוך הפה שלכם. אין לשאוף את המוצרים פנימה. אין למרוח על הגוף. הימנעו ממגע בגוף עם המוצרים, במיוחד באזור הפה והעיניים. במקרה של מגע, שטפו במים מהר ככל הניתן. במקרה של כוויות, שימו את המקום מיד מתחת למי ברז קרים למשך מספר דקות. צרו קשר עם רופא במידת הצורך. אין לאכול, לשתות או לעשן באזור הפעילות. הרחיקו את הערכה מהישג ידם של ילדים קטנים ובעלי חיים. שטפו את הידיים שלכם לאחר שסיימתם את הפעילות. **לעולם אין למזוג את השעווה הנוזלית לתוך כיוור או שירותים.**

ערכה זו כוללת שעוות סויה. זוהי  
שעווה המבוססת על צמחים, כך  
שהיא טבעית וידידותית לסביבה.  
שעוות סויה מתכלה ואינה מפיקה פיח  
או ריחות לא נעימים, שלא כמו שעוות  
גבישיות כגון פרפין.



שעוות סויה נמסה בטמפרטורה  
נמוכה, כך שאם אתם עוזבים אותו  
בשמש היא עשויה להתרכך!  
ערכה זו כוללת גם סליל של פתילי  
כותנה. הערכה כוללת כמות מספיק  
גדולה של שעווה ליצירת ששה  
נרות מעוצבים כמו גם שלוש תאורות  
תה. הכי מהר והכי בטוח להמיס  
שעווה במיקרוגל. אולם, במידה ואין  
לכם מיקרוגל, באפשרותכם לעשות  
שימוש בטכניקת סיר בישול כפול  
בעזרת אדם מבוגר כך שלא תשרפו  
את עצמכם.





## אלטרנטיבה



ברגע שגמרתם את כל השעווה,  
באפשרותכם לרכוש ערכת מילוי חוזר  
בחנות.



## תחנת עבודה



1

### קערה עם מכסה מאובטח

הקערה הזו מיוצרת מחומר בטוח לשימוש במיקרוגל. באפשרותכם לעשות בה שימוש להמסת שעוות סויה בבטיחות מלאה. אנא וודאו שאתם מתנהלים בהתאם להנחיות המצוינות כאן. ברגע שהשעווה נמסה, מקמו את המכסה על הקערה. יישרו את החריצים על הקערה עם הלשוניות שעל המכסה, לאחר מכן סובבו את המכסה עד שהנרות מתיישרים. המכסה יישאר מחובר בזמן שאתם מוזגים את השעווה לתוך התבניות. להוצאתה, סובבו אותה עד שהלשוניות מתיישרות עם החריצים והרימו אותה.

משמעות פיית המזיגה של הקערה היא שבאפשרותכם למזוג בבטחה את השעווה כשהמכסה מחובר!





2

### מרית

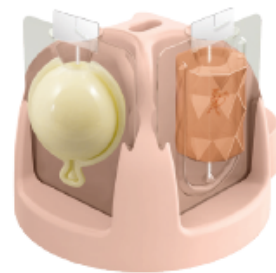
תעשו שימוש במרית לערבוב השעווה בתוך הקערה.



3

### תחנת עבודה

תחנת העבודה כוללת שלושה אזורי עבודה בהם באפשרותכם להכניס את התבניות השקופות. המשמעות לכך היא שבאפשרותכם לייצר שלושה נרות בבת אחת!



## לפני שאתם מתחילים...



הגנו על משטח העבודה שלכם בעזרת נייר עיתון ונייר מגבת. משטח העבודה יתנקה כך בקלות רבה יותר לאחר שסיימתם את הפעילות.

טיפ: מקמו את התחנה שלכם על מגש מוגן גם כן. במידה והשעווה דולפת אל מחוץ לתבנית סגורה בצורה לא נכונה, היא תישאר על המגש!

## הכנת התבניות הקטנות

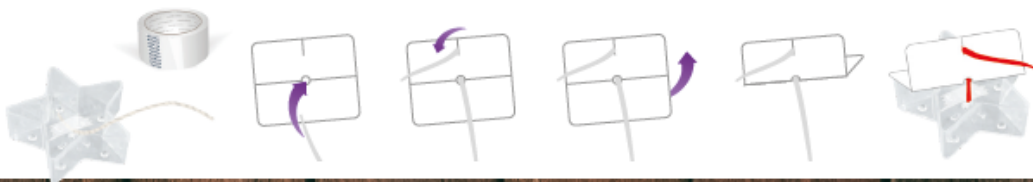
1

בחרו בתבנית. חתכו פתיל באורך של 6 ס"מ.



2

קבעו את הפתיל לתחתית התבנית בעזרת נייר דביק. לאחר מכן מקמו את הפתיל על מחזיק חתיכת קרטון קטן על מנת לשמור אותו בצורה אנכית.





## הרכבת התבנית

**1**

בחרו בתבנית מתוך שש התבניות הכלולות בערכה.



**2**

חתכו פתיל כותנה באורך של 20 ס"מ

**3**

פתחו את התבנית לשני חלקים.

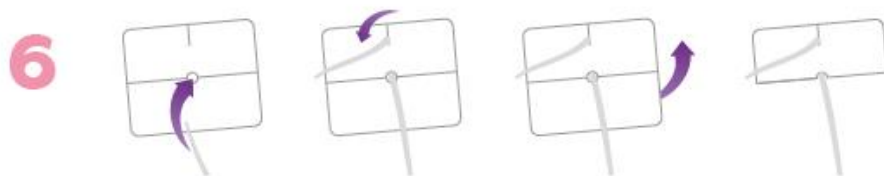


**4**

בקצה הפתיל, קשרו 5 קשרים אחד מעל השני, אולם אך תהדקו אותם יותר מדי. הכניסו את הקשר של הפתיל לתוך המשולש הקטן המסופק לכם.



- 5** סגרו את התבנית, תוך שאתם מוודאים כי הפתיל הקשור נשאר במקומו.



מקמו את הפתיל על מחזיק הקרטון הקטן על מנת לשמור אותו במצב מאונך. אל תמשכו את הפתיל, אחרת הקשר עשוי לצאת ממקומו. במקרה כזה, חזרו על שלבים 3 עד 5.



- 7** מקמו את התבנית בתחנת העבודה באמצעות החלקתה לתוך החריצים.



## המסת השעווה

1

בעזרת המאזניים, מזגו את הכמות הנדרשת של שעוות הסויה לתוך הקערה הכחולה.



	KG	750 W		KG	750 W
	85g	2m10		120g	2m15
	200g	2m40		145g	2m45
	140g	2m30		10g	1m45
	140g	2m30		10g	1m45
				10g	1m45

2

במידה ואתם מעוניינים לייצר נר צבעוני, הוסיפו שבבים של עפרון שעווה בצבע שבחרתם. השתמשו במחדד עפרונות לייצור השבבים. ככל שיהיו לכם יותר שבבים, כך יהיה הצבע עמוק יותר.



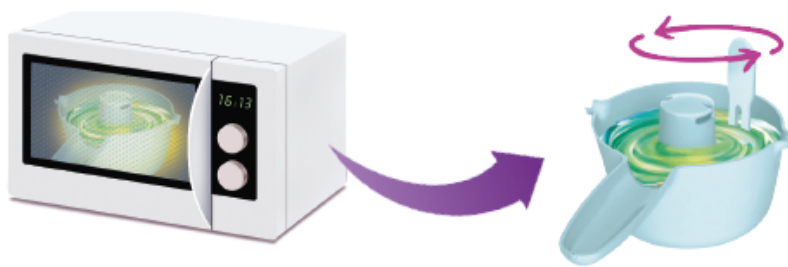
3

הכניסו את הקערה (ללא המכסה שלה) לתוך המיקרוגל, בהתאם לזמן החימום ודרגות ההספק המוצגות בטבלה (עמוד 13). בכל 30 שניות, הוציאו את הקערה וערבבו בעזרת מרית.



4

הוציאו את הקערה מהמיקרוגל לפני שהשעווה נמסה לחלוטין. עדיין אמורים להיות מספר פתיתים של שעווה שלא נמסה. ברגע שאתם מערבבים אותה בעזרת המרית, השעווה תסיים את ההמסה שלה.





5  
מקמו את המכסה המאבטח על הקערה כך שלא תיכוו בעת מזיגת השעווה.

6

מזגו בזהירות את השעווה לתוך התבנית שהכנתם ומיקמתם על תחנת העבודה קודם לכן.



אנא וודאו שאתם ממלאים את התבנית עד הסוף כך שהצורה מתעצבת כנדרש. לתבניות יש חריצים שמטרתם למנוע דליפות. זה רגיל שהשעווה זורמת דרכם. כאשר אתם מוציאים את הנר מהתבנית, תהיה באפשרותכם לגרד את השעווה המקוררת ולמקם אותו בצד אחד כך שתוכלו להמיס אותה שוב עבור פרויקטים בעתיד.



7

המתינו 12 שעות עד ששעות הסויה מתקשה לחלוטין. במידה ואתם מוציאים אותה מהתבנית לפני הזמן, הנר עשוי להישבר לשניים בזמן שאתם מוציאים אותו. במקרה כזה, באפשרותכם להמיס את שעות הסויה בשנית.

8

לאחר שעברו 12 שעות, פתחו בזהירות את התבנית להוצאת הנר מתוכה. שעות סויה מעט שומנית למגע. זה רגיל.



מתחת לנר, חתכו את הפתיל העודף.

9



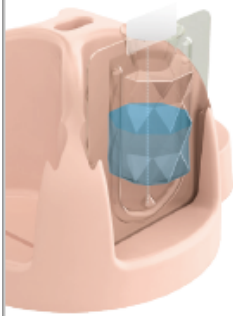
10

בעזרת האצבע שלכם, באפשרותכם להחליק בזהירות שעווה  
עודפת בקו החיבור של הנר.



## הסתרת קמע

הערכה שלכם כוללת תליונים שבאפשרותכם להסתיר  
בתוך הנרות שלכם כמתנת הפתעה לחברים שלכם!

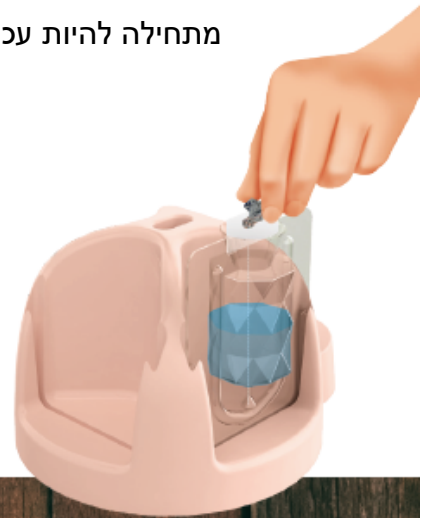
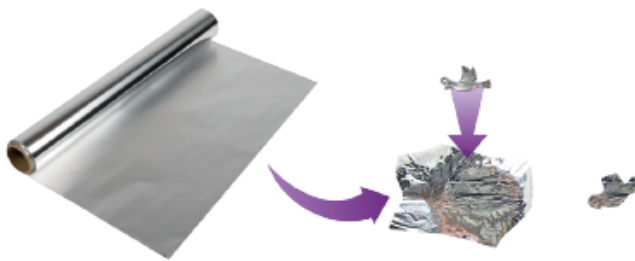


1

נהגו בהתאם לשבליים הקודמים שצוינו אולם רק מלאו את  
התבנית במחצית כמות השעווה. המתינו עד שהשעווה  
מתחילה להיות עכורה.

2

נהגו בהתאם לשבליים הקודמים שצוינו אולם רק מלאו את  
התבנית במחצית כמות השעווה. המתינו עד שהשעווה  
מתחילה להיות עכורה.







3

בתוך הקערה הכחולה, תישאר לכם מעט שעווה. המיסו שעווה זאת שוב.

fondre.  
x again.



4

מזגו את השעווה המומסת לתוך התבנית לכיסוי התליון ולמילוי מלא של התבנית.



5

המתינו 12 שעות כך שהנר יתקשה עד הסוף. הוציאו את הנר מהתבנית וקשטו אותו איך שתרצו.

העניקו את הנר לחברה/ה שלכם, וברגע שהוא נמס, התליון העטוף ברדיד אלומיניום יצוץ והחברה/ה שלכם יגלה את המתנה שלו/ה!



## קישוט הנר

ברגע שהנר שלכם יבש, באפשרותכם לקשט אותו! הערכה שלכם כוללת מגוון של אבזרי קישוט. לעולם אין למקם את הקישוטים בקצה העליון של הנר מכיוון שהם יהיו קרובים מדי ללהבה. להלן מספר הנחיות המתקשרות לשימוש בהם.

## נרות צבעוניים

תוכלו למצוא מידע לגבי הכנת נרות צבעוניים בהוראות להמסת שעוות הסויה. בקצרה, באפשרותכם להוסיף שבבים של שעווה צבעונית, אותם אתם ממיסים במקביל להמסת השעווה.



## עותקים

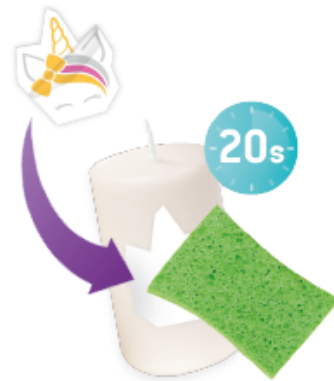
אנו ממליצים לכם ליצור עותקים לנרות מעוצבות "בהתאם לתקן", אחרת העיצובים לא יידבקו.



חתכו את העיצוב (הדוגמא) לפי בחירתכם, תוך שאתם מוודאים שהוא בגודל המתאים לנר.

2

הסירו את הסרט השקוף ומקמו את העותק על הנר שלכם. לחצו עליו בעזרת מטלית לחה במשך 20 שניות. היזהרו שלא להזיז את העותק.



3

הוציאו את הנייר וראו את העיצוב על הנר שלכם!



## שבלונות

1

קחו 5 גרם של שעווה והוסיפו שבבים של שעווה צבעונית. חממו את הקערה במיקרוגל למשך 1 וחצי דקות. במידה ושבבי השעווה לא נמסו לחלוטין, חממו אותו שוב במיקרוגל למשך 30 שניות נוספות. ערבבו היטב בעזרת המרית.



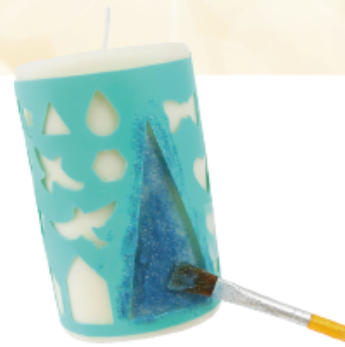
2

בחרו עיצוב על השבלונה. מקמו אותו על הנר שלכם בעזרת נייר דביק והחזיקו אותו היטב.



3

בעזרת המברשת, מרחו בזהירות שוועה מומסת, תוך שאתם נזהרים שלא לעבור מעל הקצוות ומוודאים שזיפי המברשת אינם מגיעים מתחת לשבלונה.



4

מרחו שלוש שכבות של שוועה והוציאו בזהירות את השבלונה על מנת לגלות את העיצוב שלכם!

טיפ: במידה ואתם רוצים ליצור תבנית מנצנצים, אל תצבעו את השוועה וחזרו על השלבים הקודמים טרם פיזור הנצנצים מעת התבנית!



## יהלומים - גבישים

- 1** הכניסו 5 גרם של שעווה לתוך הקערה וחממו אותה במיקרוגל למשך 90 שניות.



- 2** בעזרת המברשת מרחו מעט שעווה מומסת במקום על הנר שם תרצו להוסיף את היהלומים. לשעווה יהיה אפקט כמו של דבק.



בעזרת החרט, הרימו את היהלום לבחירתכם ומקמו אותו על השעווה.



## 4

המתינו מספר דקות מבלי לגעת בו כך שהיהלום יידבק היטב למקום!

באפשרותכם לערבב ולהתאים טכניקות קישוט על מנת לייצר נרות ייחודיים באמת. באפשרותכם לצייר ישירות על הנר שלכם בעזרת שעווה צבעונית על מנת לייצר רצועות של צבע. באפשרותכם אפילו לכסות אותם בנצנצים אם תרצו! באפשרותכם גם למזוג נצנצים ישירות לתוך השעווה המומסת ולצייר איתה. במידה ואתם עושים שימוש בקצה הדק של המגרד, באפשרותכם גם לחרוט עליו מסרים או תמונות!

טיפ: על מנת להכין נרות עם פסים, המתינו שעתיים בין כל צבע וצבע על מנת לוודא שהם אינם מתערבבים.



## הניקיון

חל עליכם איסור למזוג שעווה לתוך הכיור כיוון שברגע שהשעווה מתיישבת במקום, היא מתקשה וחוסמת את הצינורות. להלן מספר טיפים לניקיון של כל אבזר.



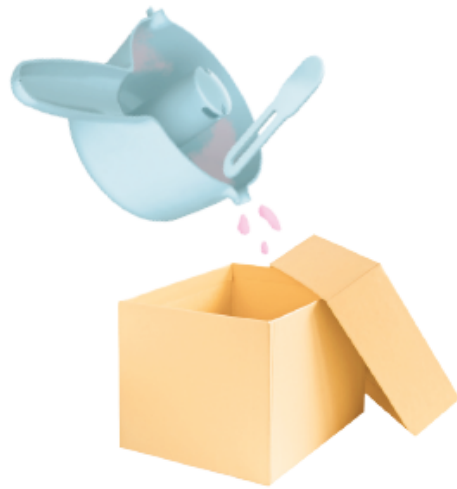
## הקערה

לאחר שסיימתם להכין את הנרות, תנו לשעווה להתקרר.

1

2

גרדו את השעווה בעזרת המרית ושמרו את החתיכות בתוך קערה, היות שבאפשרותכם לעשות בהם שימוש חוזר בשלב מאוחר יותר להכנת נרות נוספים.





3

ברגע שכמעט ולא נשארה שעווה  
בתוך הקערה, שטפו אותה  
מתחת למים חמים עם נוזל כלים  
וספוגית. אל תדאגו – במידה  
וקרצפתם את הקערה היטב  
ונשארים רק חלקיקים מזעריים  
בתוכה, זה לא יחסום את הכיור!



### תבניות שקופות

1

ברגע שהוצאתם את הנר  
שלכם, השתמשו במגרדת  
קטנה להסרת השעווה  
העודפת מהחריץ שעל  
התבנית.





2



נקו בזהירות את התבנית בעזרת נייר מגבת להסרת מרבית השעווה.

3

ברגע שכמעט ולא נשארה שעווה בתוך התבנית, שטפו אותה מתחת למים חמים בעזרת נוזל כלים וספוגית.



### תבניות להכנת נרות בצורת מנורות תה

1

יתכן ויהיה קשה לקרצף את התבניות האלה בשל גודלן הקטן וצורתן. הכניסו את התבנית לתוך המיקרוגל למשך דקה לשם המסת השעווה העודפת. במידת הצורך, הכניסו אותם שוב למיקרוגל עד שהשעווה נמסה.



2

מזגו את השעווה המומסת לתוך הקערה כך שתוכלו לעשות בה שימוש לפרויקט הבא שלכם.



לא תוכלו להסיר 100% מהשעווה מתבניות מנורות התה, אולם השימוש בטכניקה זו משמע שתהיה באפשרותכם את היכולת להסיר את מרבית השעווה כך שתוכלו לעשות שימוש חוזר בתבנית!

### מברשת הצבע

1

הוציאו כמות גדולה ככל הניתן של שעווה בעזרת האצבעות שלכם. אנא וודאו להפריד את זיפי המברשת.



2

שטפו אותה מתחת למים חמים  
בעזרת נוזל כלים. הפרידו את זיפי  
המברשת להסרת כל שאריות  
השעווה.



### שבלונה, מגרדת ומרית

1



קרצפו כמות גדולה ככל הניתן של  
שעווה קרה.

2

ברגע שרק כמות מזערית של שעווה  
נשארת בתבנית, שטפו אותה  
מתחת למים חמים עם נוזל כלים  
וספוגית.







**FR MISE EN GARDE :** Uniquement pour enfants de 7 ans et plus.

**ATTENTION !** Ne convient pas aux enfants de moins de 36 mois. Présence de petits éléments susceptibles d'être ingérés. Danger d'étouffement.

**GARDER L'EMBALLAGE POUR REFERENCE FUTURE.**  
Les couleurs et le contenu peuvent varier légèrement.

**EN WARNING:** For children aged 7 and over only.

**WARNING!** Not suitable for children under 36 months due to small parts which can be ingested. Choking hazard.

**RETAIN THE PACKAGING FOR FUTURE REFERENCE.**  
The colors and content may slightly vary.

**DE WARNUNG:** Für Kinder ab 7 Jahren.

**ACHTUNG!** Nicht für Kinder unter 36 Monaten geeignet wegen verschluckbarer Kleinteile. Erstickungsgefahr.

**BEWAHREN SIE DIE VERPACKUNG FÜR ZUKÜNFTIGE REFERENZ.**  
Farben und Inhalte können leicht variieren.

**NL LET OP:** Alleen voor kinderen ouder dan 7 jaar.

**WAARSCHUWING!** Niet geschikt voor kinderen jonger dan 36 maanden, vanwege kleine onderdelen. Verstikkingsgevaar.

**VERPAKKING BEWAREN VOOR REFERENTIE.**  
De kleuren en inhoud kunnen iets afwijken.

**ES ADVERTENCIA:** Únicamente para niños a partir de 7 años.

**¡ADVERTENCIA!** No conviene para niños menores de 36 meses ya que contiene piezas pequeñas que podrían ser ingeridas. Peligro de asfixia.

**GUARDAR EL EMBALAJE PARA FUTURAS CONSULTAS.**  
Los colores y contenido pueden variar ligeramente.

**IT AVVERTIMENTO:** Unicamente per bambini di 7 anni e più.

**AVVERTENZA!** Non adatto a bambini di età inferiore a 36 mesi. Contiene piccole parti che potrebbero essere ingerite. Pericolo di soffocamento.

**CONSERVARE L'IMBALLAGIO PER UNA CONSULTAZIONE FUTURA.**  
I colori e contenuti possono variare leggermente.

**Développé et distribué par :**  
**Developed and distributed by :**

**BUKI France**

22 rue du 33ème Mobilès  
72000 Le Mans - FRANCE

Tél: +33 1 46 65 09 92

E-mail : [daniellevy@bezeqint.net](mailto:daniellevy@bezeqint.net)

[www.bukifrance.com](http://www.bukifrance.com)

7+



Ref : 5420  
Lot : 26.03.2019

Photo Credits : Bigstock